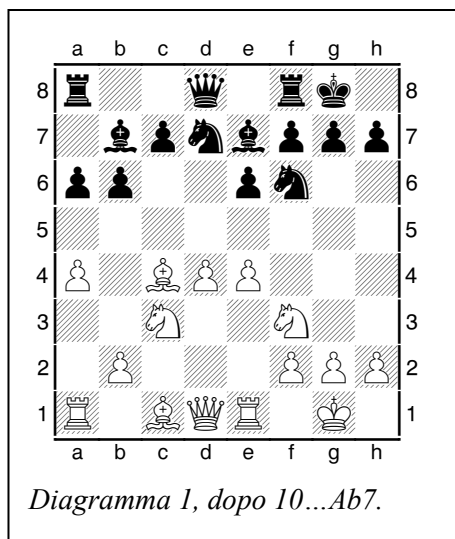


Papaleo Davide – Coppola Andrea, Lodi, 31.10.2013

1.d4 d5 2.c4 dxc4 (gambetto di Donna accettato) 3.e3 Cf6 4.Cf3 e6 5.Cc3 Ae7 6.Axc4 0–0 Eravamo al quarto turno; entrambi venivamo da vittorie contro Avversari agguerriti (Gorini per Coppola, Scotti per me); questa partita era decisiva per mettere un'ipoteca sul primo posto NC;

7.0–0 Cbd7 8.Te1 a6 9.a4 b6 10.e4 il Nero ha scelto una linea passiva; decido di approfittarne spingendo al centro;

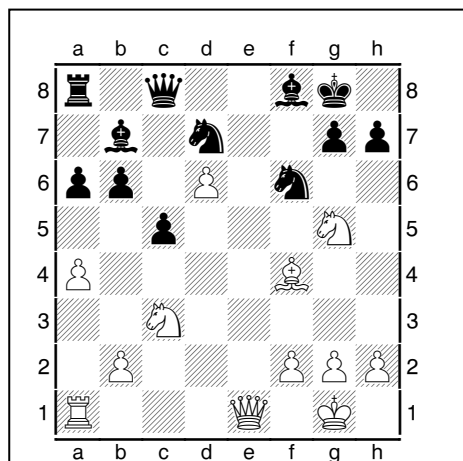
10...Ab7 (diagramma 1)



11.Af4 c5?! questa mossa sarebbe stata corretta in precedenza (7[^]-8[^]-9[^] mossa); ora consente al Nero di procurarsi un pericoloso pedone passato che minaccia di avanzare e far danni; 11...Ab4 avrebbe un po' alleggerito la pressione del Bianco sul centro;

12.d5 exd5 13.exd5 Te8? [era migliore 13...Ce8 14.d6 Af6 anche se la posizione del Nero rimane alquanto ristretta]

14.d6! Af8 15.Cg5 [il Bianco è in netto vantaggio; ma era già vincente 15.Axf7+ Rxf7 16.Cg5+ Rg8 (16...Rg6 17.Dc2+ Ce4 18.Ccxe4 Axe4 19.Txe4 e il Nero non può resistere a lungo) 17.Db3+ Rh8 18.Cf7+ realizzando il matto "affogato" che poi si è avuto in partita]



*Diagramma 2, dopo 18... Rxc8.
Il B. muove e matta in 4 mosse.*

15...Txe1+ 16.Dxe1 Dc8 17.Axf7+ Rh8 a parte il pedone di vantaggio, qui la superiorità della posizione del Bianco è netta; così decido di avventurarmi in un sacrificio (per la verità, dubbio);

18.Ag8?! [18.Ae6 h6 19.Cf7+ Rh7 20.Db1+ con posizione vincente del Bianco] **18...Rxc8??** (diagramma 2) il Nero cade nel tranello; [18...h6! 19.Ae6 hxg5 20.Axg5 Dc6 e il sacrificio dell'Alfiere bianco in g8 non sembra giustificato]

19.De6+ sospiro di sollievo; ora c'è il matto in quattro mosse: **19...Rh8 20.Cf7+ Rg8 21.Ch6+ Rh8 22.Dg8+ Cxg8 23.Cf7#** (il mio Avversario mi ha poi confessato che non conosceva questo matto e che non l'ha visto fino all'ultimo).